



VOJKOVICE

Vyhodnocení dotazníkového šetření

listopad 2015



1 ZÁKLADNÍ ÚDAJE

Dotazníkové šetření bylo ve Vojkovicích realizováno v souvislosti s přípravou strategického plánu Sdružení obcí povodí Morávky. Probíhalo od poloviny září do 5. října 2015 a jeho nástrojem byl standardizovaný dotazník připravený potřebám obce. Dotazník byl určen obyvatelům s trvalým bydlištěm i bez něj, měl svou tištěnou a elektronickou podobu a mohli jej vyplňovat jednotlivci (sami za sebe) i domácnosti (společně). Analogické šetření probíhalo v dalších osmi obcích mikroregionu.¹

Tabulka č. 1: Základní údaje

Počet obyvatel starších 15 let ²	482
Počet doručených dotazníků ³	81
Počet zapojených respondentů ⁴	116
Návratnost ⁵	24,07 %

Struktura respondentů koresponduje se strukturou obyvatel Vojkovic a dosažená návratnost vysoce převyšuje hodnoty obvyklé při tomto typu šetření.⁶ Výsledky šetření lze proto považovat za reprezentativní a relevantní pro navazující rozhodování.

Následující text prezentuje závěry šetření formou shrnutí odpovědí na položené otázky. Statisticky vyhodnocuje odpovědi na uzavřené otázky a předkládá srovnání výsledků za Vojkovice s výsledky za celý mikroregion. Dále shrnuje odpovědi na otevřené otázky (komentáře respondentů), které byly ve vyplněných dotaznících zaznamenány alespoň dvakrát.⁷ Nevyjadřuje se k relevanci a obsahové správnosti jednotlivých odpovědí.

¹ Dobratice, Krásná, Morávka, Nižní Lhoty, Nošovice, Pražmo, Raškovice a Vyšní Lhoty.

² K 26. březnu 2011. Zdroj: ČSÚ 2013.

³ Z toho 15 elektronických.

⁴ Z toho 86 % s trvalým bydlištěm v obci a 11 % bez něj. Zbývající respondenti údaj neuvedli.

⁵ Návratnost je vypočtena jako poměr mezi počtem respondentů a počtem obyvatel starších 15 let.

⁶ Pro srovnání: v druhém kole senátních voleb 2014 bylo ve Vojkovicích odevzdáno 97 hlasů (ČSÚ 2014).

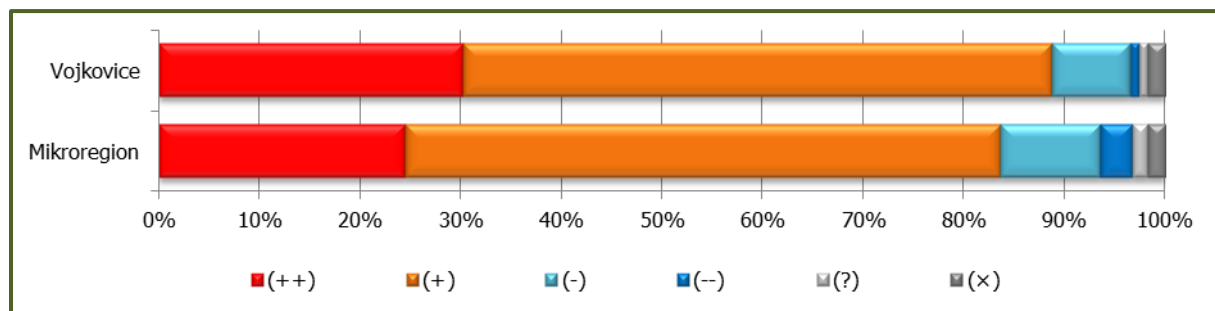
⁷ Kompletní soubor odpovědí byl předán obci, která jej bude brát v úvahu při svém rozhodování.

2 VYHODNOCENÍ

2.1 INFORMOVANOST

Otázka: „**Jste spokojen(a) s dostupností informací o dění v obci? Pokud nejste spokojen(a), proč? Co konkrétního můžeme zlepšit?**“

Obrázek č. 1: Jste spokojen(a) s dostupností informací o dění v obci?⁸

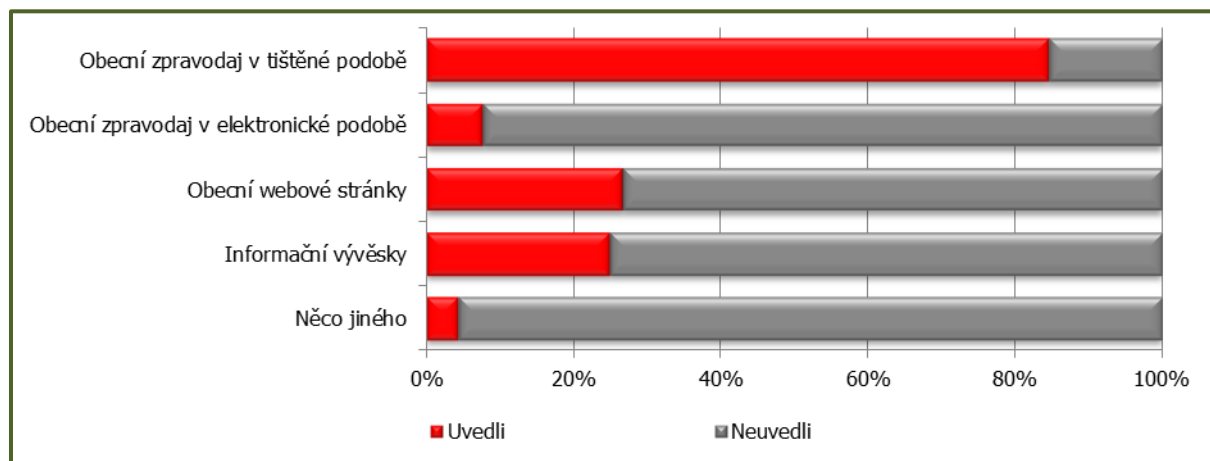


89 % respondentů je s dostupností informací o dění v obci spíše nebo velmi spokojeno. K otázce bylo zaznamenáno čtrnáct doplňujících komentářů, směřujících zejména k následujícím bodům:⁹

- Respondenti srovnávají někdejší měsíční frekvenci vydávání obecního zpravodaje se současnou čtvrtletní a konstatují, že zpravodaj by měl vycházet častěji. Informací ve zpravodaji je málo a jsou podávány ex-post.
- Okrajovým předmětem (nespecifikované) kritiky jsou obecní webové stránky. Obec by mohla zvážit vytvoření vlastního profilu na sociálních sítích.

Otázka: „**Co je Vaším nejčastějším zdrojem informací o dění v obci?**“

Obrázek č. 2: Co je Vaším nejčastějším zdrojem informací o dění v obci?



Nejvýznamnějším zdrojem informací pro většinu obyvatel obce je obecní zpravodaj v tištěné podobě, v druhé řadě především obecní webové stránky a informační vývěsky. Kategorie „něco jiného“ zahrnuje výhradně osobní komunikaci respondenta s jinou osobou (informace „z druhé ruky“).

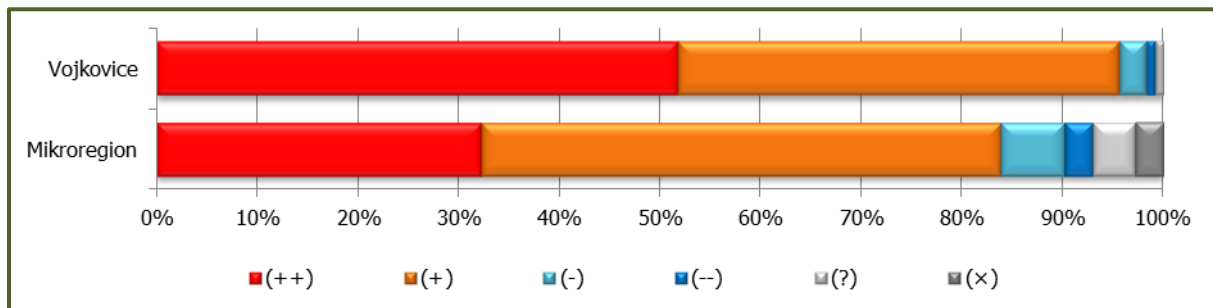
⁸ (++): velmi spokojen(a); (+): spíše spokojen(a); (-): spíše nespokojen(a); (--): velmi nespokojen(a); (?): nevím, nezajímám se; (x): bez odpovědi.

⁹ Razeno podle četnosti výskytu sestupně.

2.2 OBECNÍ ÚŘAD

Otázka: „Jste spokojen(a) se službami obecního úřadu? Pokud nejste spokojen(a), proč? Co konkrétního můžeme zlepšit?“

Obrázek č. 3: Jste spokojen(a) se službami obecního úřadu?¹⁰

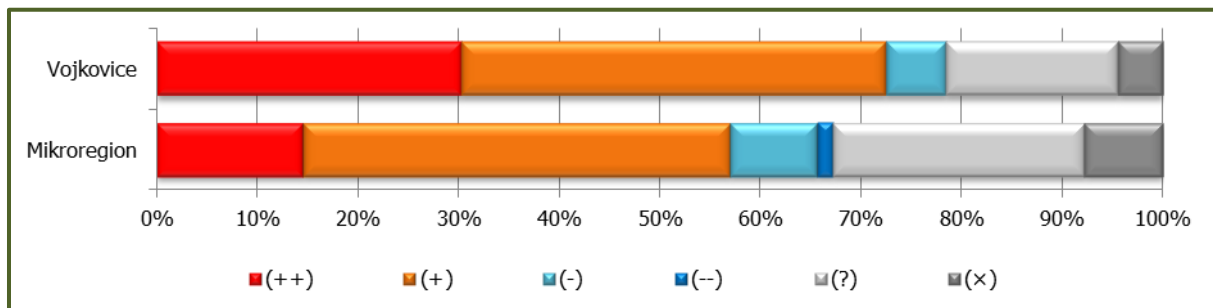


96 % respondentů je se službami obecního úřadu spíše nebo velmi spokojeno, což výrazně převyšuje mikroregionální průměr. K otázce byly zaznamenány tři doplňující komentáře, směřující do jiné oblasti (informovanost).

2.3 EKONOMICKÁ SITUACE

Otázka: „Jste spokojen(a) s ekonomickou situací v obci? Pokud nejste spokojen(a), proč? Co konkrétního můžeme zlepšit?“

Obrázek č. 4: Jste spokojen(a) s ekonomickou situací v obci?¹¹



72 % respondentů je s ekonomickou situací v obci spíše nebo velmi spokojeno, což výrazně převyšuje mikroregionální průměr. 22 % respondentů na otázku nedovede odpovědět (uvedli příslušnou variantu odpovědi nebo neodpověděli vůbec). K otázce byly zaznamenány tři doplňující komentáře, směřující zejména k následujícímu bodu:

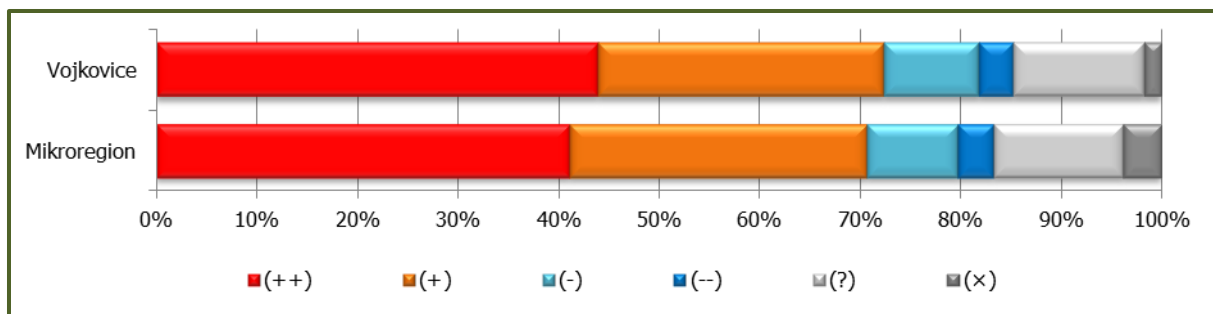
- K posouzení ekonomické situace v obci chybí dostatek informací (nebo zájem opatřit si je).

¹⁰ (++): velmi spokojen(a); (+): spíše spokojen(a); (-): spíše nespokojen(a); (--): velmi nespokojen(a); (?): nevím, nezajímám se; (x): bez odpovědi.

¹¹ (++): velmi spokojen(a); (+): spíše spokojen(a); (-): spíše nespokojen(a); (--): velmi nespokojen(a); (?): nevím, nezajímám se; (x): bez odpovědi.

Otázka: „Měla by obec podporovat soukromé podnikání? Pokud ano, jak?“

Obrázek č. 5: Měla by obec podporovat soukromé podnikání?¹²



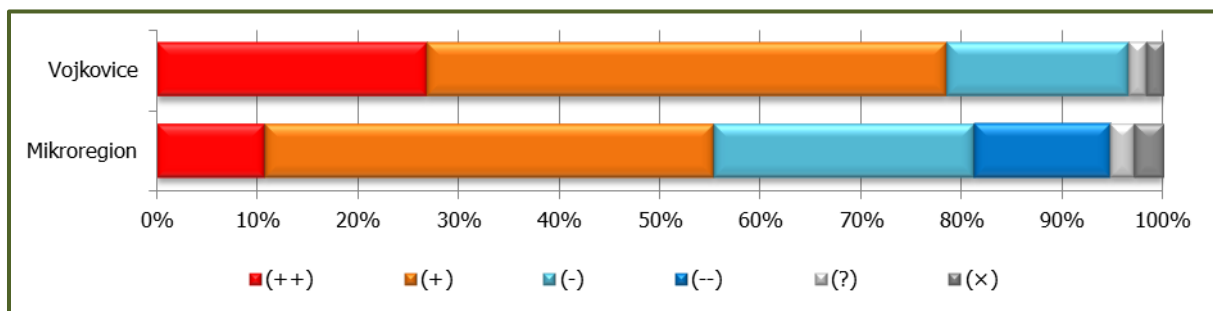
72 % respondentů je zcela nebo zčásti přesvědčeno, že by obec měla podporovat soukromé podnikání. K otázce bylo zaznamenáno šestnáct doplňujících komentářů, směřujících zejména k následujícímu bodu:

- Podpora podnikání by měla zahrnovat vytváření a poskytování prostor a ploch, reklamu a propagaci, zavedení katalogu místních podnikatelů a jejich zboží a služeb, blíže nespecifikovanou poradenskou a informační činnost a změnu územního plánu.

2.4 DOPRAVA

Otázka: „Jste spokojen(a) s dopravní infrastrukturou v obci? Pokud nejste spokojen(a), proč? Co konkrétního můžeme zlepšit?“

Obrázek č. 6: Jste spokojen(a) s dopravní infrastrukturou v obci?¹³



78 % respondentů je s dopravní infrastrukturou v obci spíše nebo velmi spokojeno, což výrazně převyšuje mikroregionální průměr. K otázce bylo zaznamenáno třicet doplňujících komentářů, směřujících zejména k následujícím bodům:¹⁴

- Nejvýznamnějším problémem v oblasti dopravní infrastruktury jsou chybějící chodníky podél některých komunikací (dvě třetiny komentářů), zejména ve směru na Dobratice, dále na Lištinu a podél silnice č. II/648 ve směru na Malé Nošovice.
- Chybí cyklostezky ve směru na Dobratice a na Malé Nošovice.
- Parkoviště u obecního úřadu je nevyhovující (zcela chybí).
- Kvalita silnic (zejména vedlejších) je neuspokojivá. Silnice na Lištinu a Holčinu jsou úzké.
- Na mostu č. 5 se po deštích drží voda a v zimě se zde tvoří led. Na mostu č. 9 je v nevyhovujícím stavu zábradlí a příjezd.

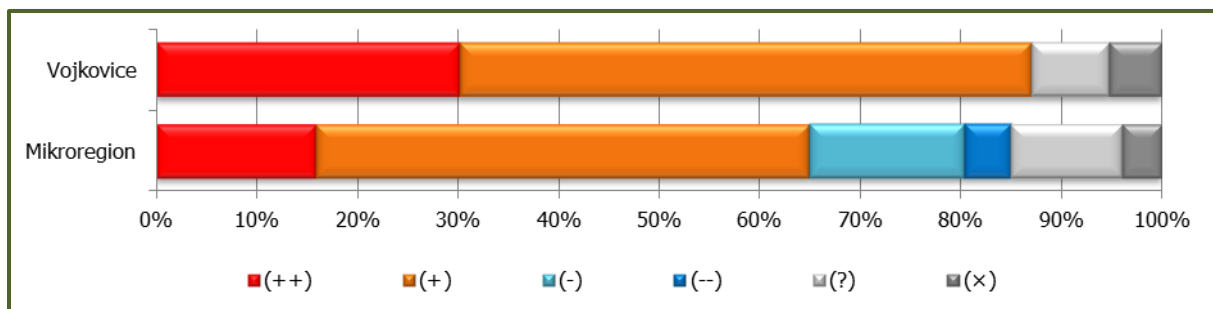
¹² (++): určitě ano; (+): spíše ano; (-): spíše ne; (--): určitě ne; (?): nevím, nezajímám se; (x): bez odpovědi.

¹³ (++): velmi spokojen(a); (+): spíše spokojen(a); (-): spíše nespokojen(a); (--): velmi nespokojen(a); (?): nevím, nezajímám se; (x): bez odpovědi.

¹⁴ Řazeno podle četnosti výskytu sestupně.

Otázka: „**Jste spokojen(a) s veřejnou dopravou a dopravní obslužností obce? Pokud nejste spokojen(a), proč? Co konkrétního můžeme zlepšit?**“

Obrázek č. 7: Jste spokojen(a) s veřejnou dopravou a dopravní obslužností obce?¹⁵

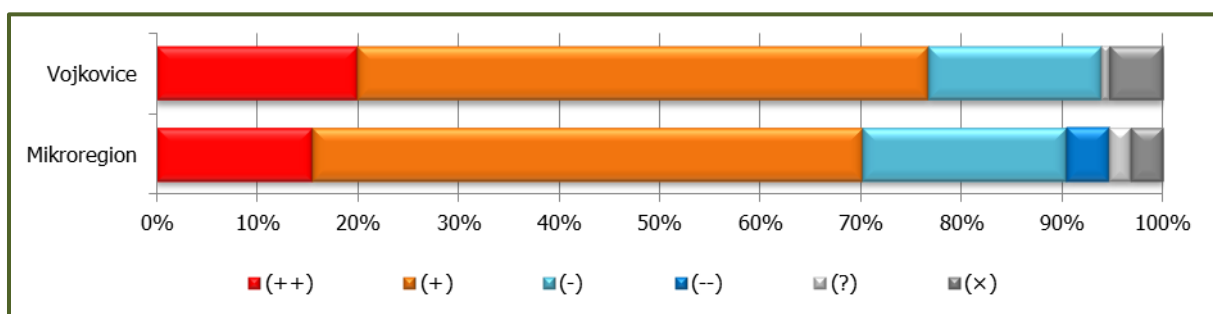


87 % respondentů je s veřejnou dopravou a dopravní obslužností obce spíše nebo velmi spokojeno, což výrazně převyšuje mikroregionální průměr. K otázce bylo zaznamenáno osm doplňujících komentářů, převážně vysvětlujících, že a proč respondent hromadnou dopravu nevyužívá.

2.5 BEZPEČNOST

Otázka: „**Jste spokojen(a) s bezpečností v obci? Pokud nejste spokojen(a), proč? Kde se necítíte bezpečně? Co konkrétního můžeme zlepšit?**“

Obrázek č. 8: Jste spokojen(a) s bezpečností v obci?¹⁶



77 % respondentů je s bezpečností v obci spíše nebo velmi spokojeno. K otázce bylo zaznamenáno osmnáct doplňujících komentářů, směřujících zejména k následujícím bodům:¹⁷

- Nejvýznamnějším bezpečnostním rizikem je provoz na pozemních komunikacích (dvě třetiny komentářů). Problémem je především nedodržování maximální povolené rychlosti v obci, a to jak na silnici č. II/648, tak směrem na Dobrušku a na vedlejších silnicích. Za účelem zvýšení dopravní bezpečnosti respondenti navrhuji především zintenzivnění kontroly a sankce dopravních přestupků (kritizují sporadické kontroly ze strany Policie ČR).
- Okrajovým zdrojem sníženého pocitu bezpečí je vypínání nočního osvětlení v obci.

¹⁵ (++): velmi spokojen(a); (+): spíše spokojen(a); (-): spíše nespokojen(a); (--): velmi nespokojen(a); (?): nevím, nezajímám se; (x): bez odpovědi.

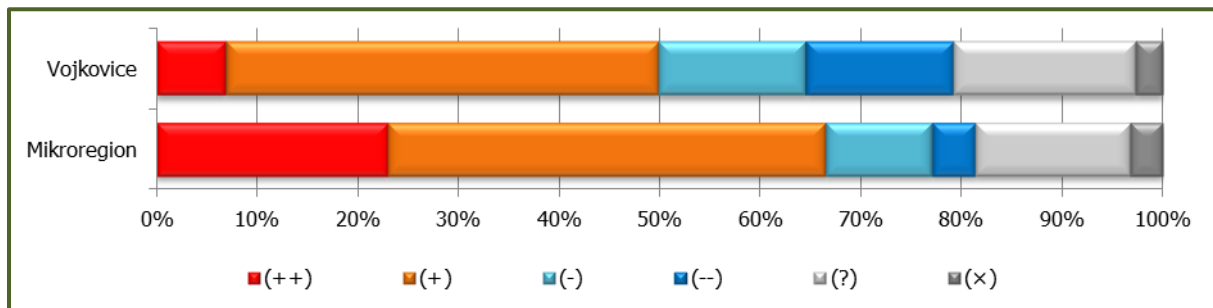
¹⁶ (++): velmi spokojen(a); (+): spíše spokojen(a); (-): spíše nespokojen(a); (--): velmi nespokojen(a); (?): nevím, nezajímám se; (x): bez odpovědi.

¹⁷ Řazeno podle četnosti výskytu sestupně.

2.6 ZDRAVOTNICTVÍ

Otázka: „**Jste spokojen(a) s nabídkou zdravotnických služeb ve Vašem okolí? Pokud nejste spokojen(a), proč? Co konkrétního můžeme zlepšit?**“

Obrázek č. 9: Jste spokojen(a) s nabídkou zdravotnických služeb ve Vašem okolí?¹⁸



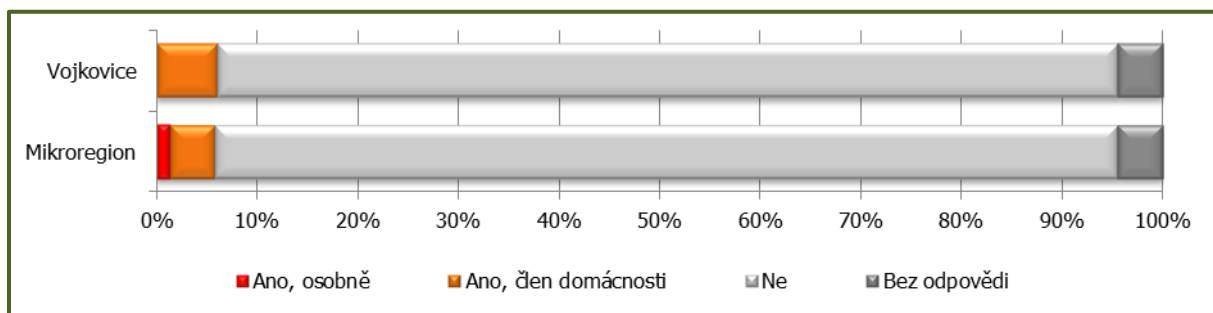
50 % respondentů je s nabídkou zdravotnických služeb ve svém okolí spíše nebo velmi spokojeno, 29 % spíše nebo velmi nespokojeno. Ostatní respondenti na otázku nedovedou odpovědět (uvedli příslušnou variantu odpovědi nebo neodpověděli vůbec). Spokojenost s nabídkou zdravotnických služeb celkově výrazně zaostává za mikroregionálním průměrem. K otázce bylo zaznamenáno 29 doplňujících komentářů, směřujících zejména k následujícímu bodu:

- V obci chybí kvalitní obvodní lékař (téměř všechny komentáře). Stávající lékař nemá valnou pověst. Zdrojem kritiky jsou jeho medicínské postupy a přístup k pacientům.

2.7 SOCIÁLNÍ SLUŽBY

Otázka: „**Potřebujete v současnosti cizí pomoc při řešení nepříznivé životní situace? Pokud ano, o jakou nepříznivou situaci se jedná?**“

Obrázek č. 10: Potřebujete v současnosti cizí pomoc při řešení nepříznivé životní situace?

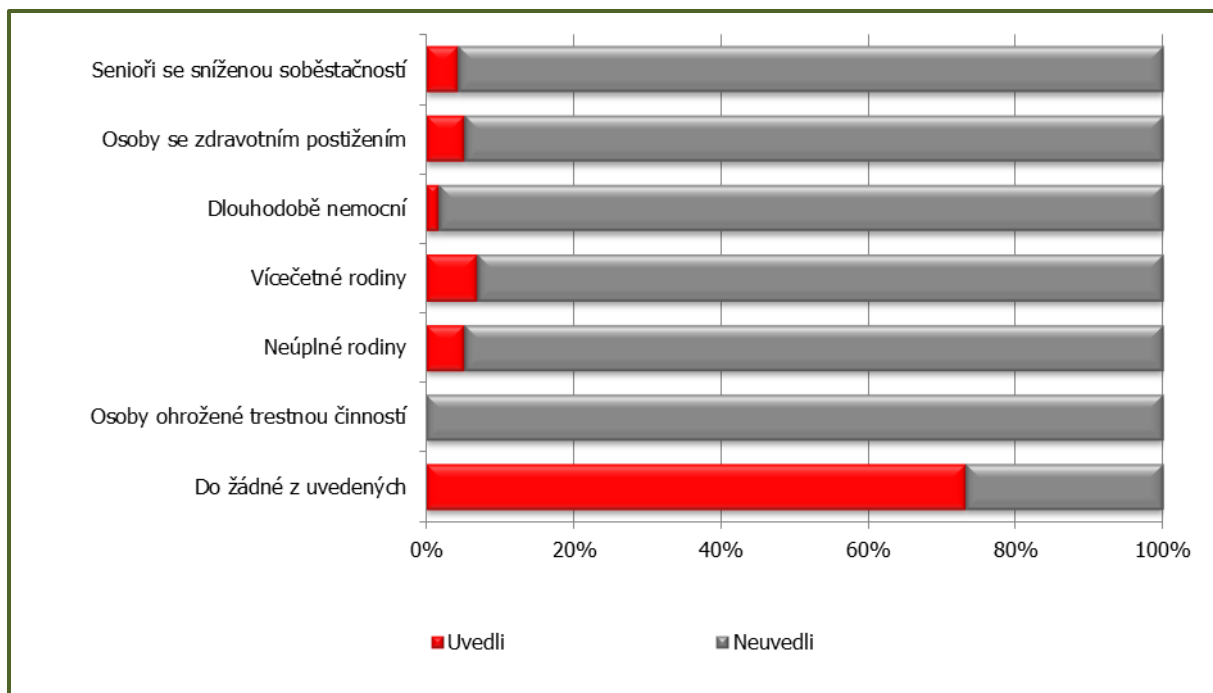


Cizí pomoc při řešení vlastní nepříznivé životní situace osobně nepotřebuje žádný respondent. Ve vztahu k členům své domácnosti ji potřebuje sedm respondentů. Neuvedli však, o jakou nepříznivou situaci se jedná.

¹⁸ (++): velmi spokojen(a); (+): spíše spokojen(a); (-): spíše nespokojen(a); (--): velmi nespokojen(a); (?): nevím, nezajímám se; (x): bez odpovědi.

Otázka: „**Patříte Vy nebo člen Vaší domácnosti do některé z následujících skupin?**“

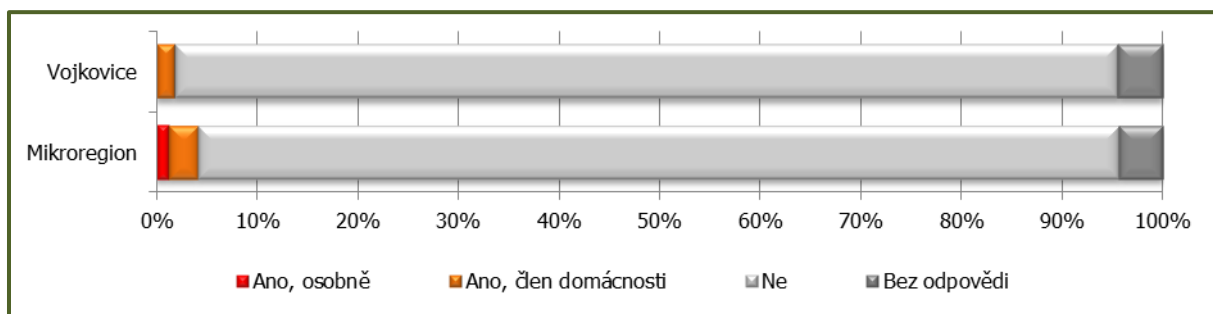
Obrázek č. 11: Patříte Vy nebo člen Vaší domácnosti do některé z následujících skupin?



73 % respondentů neidentifikuje sebe ani kteréhokoli člena své domácnosti s některou z definovaných skupin potenciálně ohrožených sociálním vyloučením. Do některé z uvedených skupin zařadilo sebe nebo člena své domácnosti 23 respondentů (ve dvou případech vícenásobně – do více skupin). Z uvedených skupin jsou nejčastěji zastoupeny vícečetné rodiny (se třemi a více nezletilými dětmi v domácnosti), osoby se zdravotním postižením a neúplné rodiny.

Otázka: „**Čerpáte v současnosti nějakou sociální službu? Pokud ano, jakou?**“

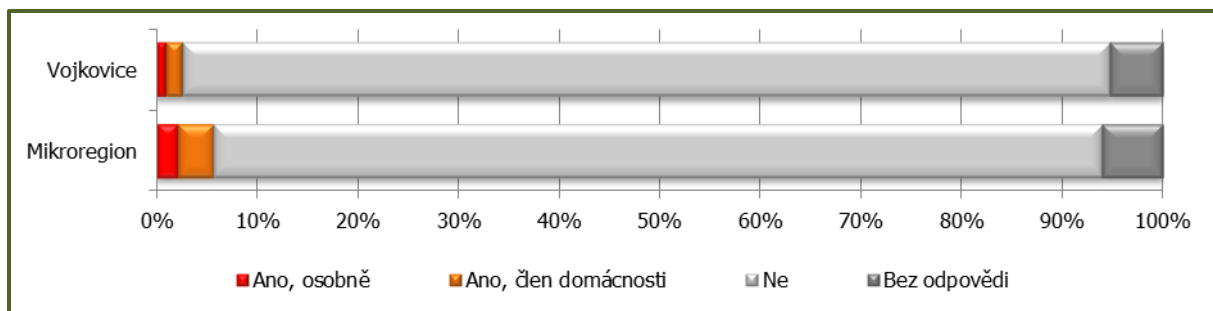
Obrázek č. 12: Čerpáte v současnosti nějakou sociální službu?



V současnosti čerpá nějakou sociální službu člen domácnosti dvou respondentů. Oba uvedli blíže nespecifikovanou pomoc při řešení osobních záležitostí. Sociální službu sensu stricto neuvedl žádný respondent.

Otázka: „Uvažujete o tom, že byste začali čerpat nějakou sociální službu, kterou jste dosud nečerpalí? Pokud ano, jakou?“

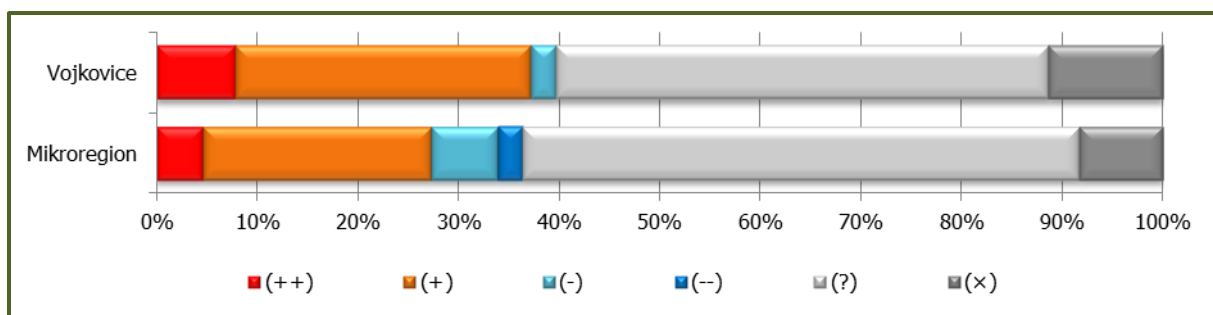
Obrázek č. 13: Uvažujete o tom, že byste začali čerpat nějakou sociální službu?



Zájem o čerpání dosud nečerpané sociální služby pro vlastní potřebu nebo potřebu člena své domácnosti vyjádřili tři respondenti. Dva z nich neuvedli jakou. Jednou byl uveden dovoz obědů. Sociální službu sensu stricto neuvedl žádný respondent.

Otázka: „Jste spokojen(a) s nabídkou sociálních služeb ve Vašem okolí? Pokud nejste spokojen(a), proč? Co konkrétního můžeme zlepšit?“

Obrázek č. 14: Jste spokojen(a) s nabídkou sociálních služeb ve Vašem okolí?¹⁹



37 % respondentů je s nabídkou sociálních služeb ve svém okolí spíše nebo velmi spokojeno. 60 % respondentů na otázku nedovede odpovědět (uvedli příslušnou variantu odpovědi nebo neodpověděli vůbec). K otázce bylo zaznamenáno šest doplňujících komentářů, směřujících zejména k následujícímu bodu:

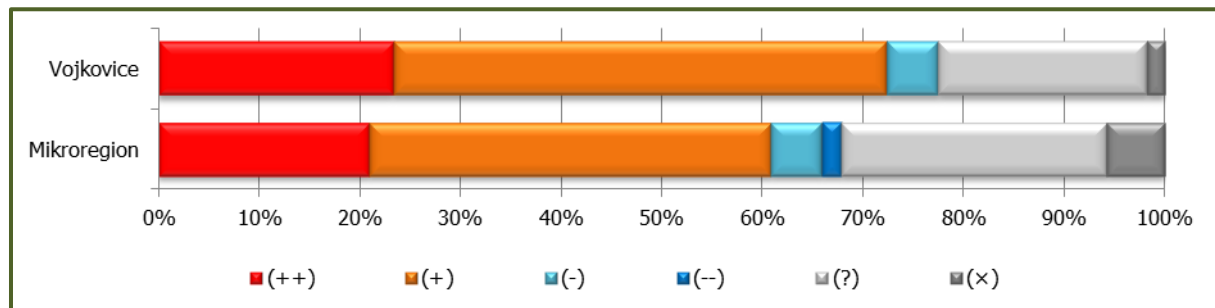
- K posouzení nabídky sociálních služeb v okolí chybí dostatek informací (nebo zájem opatřit si je).

¹⁹ (++): velmi spokojen(a); (+): spíše spokojen(a); (-): spíše nespokojen(a); (--): velmi nespokojen(a); (?): nevím, nezajímám se; (x): bez odpovědi.

2.8 VZDĚLÁVÁNÍ A VÝCHOVA

Otázka: „Jste spokojen(a) se vzděláváním, výchovou a obdobnými službami ve Vašem okolí? Pokud nejste spokojen(a), proč? Co konkrétního můžeme zlepšit?“

Obrázek č. 15: Jste spokojen(a) se vzděláváním, výchovou a obdobnými službami ve Vašem okolí?²⁰



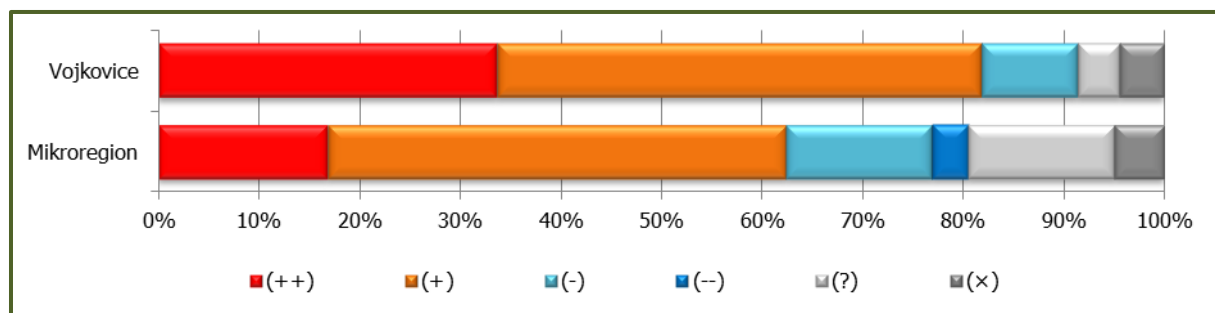
72 % respondentů je s nabídkou vzdělávání, výchovy a obdobných služeb ve svém okolí spíše nebo velmi spokojeno, což výrazně převyšuje mikroregionální průměr. 22 % respondentů na otázku nedovede odpovědět (uvedli příslušnou variantu odpovědi nebo neodpověděli vůbec). K otázce bylo zaznamenáno jedenáct doplňujících komentářů, směřujících zejména k následujícím bodům:²¹

- V mateřské škole je nedostatek skříní na oblečení dětí.
- Chybí prázdninový provoz mateřské školy (alespoň po část prázdnin).
- Mateřská škola nemá dobrou úroveň.

2.9 VOLNÝ ČAS

Otázka: „Jste spokojen(a) s nabídkou volnočasové infrastruktury ve Vašem okolí? Pokud nejste spokojen(a), proč? Co konkrétního můžeme zlepšit?“

Obrázek č. 16: Jste spokojen(a) s nabídkou volnočasové infrastruktury ve Vašem okolí?²²



82 % respondentů je s nabídkou volnočasové infrastruktury ve svém okolí spíše nebo velmi spokojeno, což výrazně převyšuje mikroregionální průměr. K otázce bylo zaznamenáno třináct doplňujících komentářů, směřujících zejména k následujícím bodům:²³

- Dětské hřiště má málo atrakcí a jeho areál není zabezpečen.

²⁰ (++): velmi spokojen(a); (+): spíše spokojen(a); (-): spíše nespokojen(a); (--): velmi nespokojen(a); (?): nevím, nezajímám se; (x): bez odpovědi.

²¹ Řazeno podle četnosti výskytu sestupně.

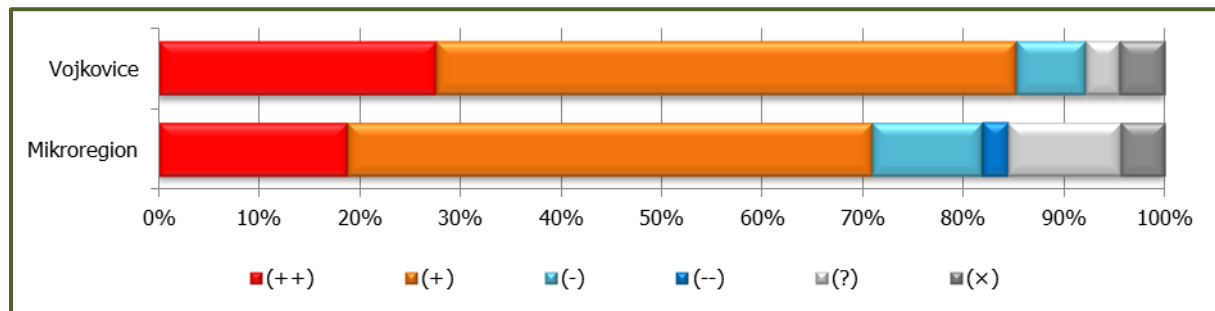
²² (++): velmi spokojen(a); (+): spíše spokojen(a); (-): spíše nespokojen(a); (--): velmi nespokojen(a); (?): nevím, nezajímám se; (x): bez odpovědi.

²³ Řazeno podle četnosti výskytu sestupně.

- Tenisový kurt je ve špatném stavu.
- Kromě fotbalového hřiště je sportovní infrastruktura nedostatečná. Jednotlivě jsou zmíněny návrhy na doplnění o venkovní posilovnu a zimní (hokejové) hřiště.
- Schody do bývalé školy by mohly být zastřešeny a mohl by zde být zřízen bezbariérový vstup.

Otázka: „**Jste spokojen(a) s nabídkou společenských, kulturních a sportovních akcí ve Vašem okolí? Pokud nejste spokojen(a), proč? Co konkrétního můžeme zlepšit?**“

Obrázek č. 17: Jste spokojen(a) s nabídkou akcí ve Vašem okolí?²⁴

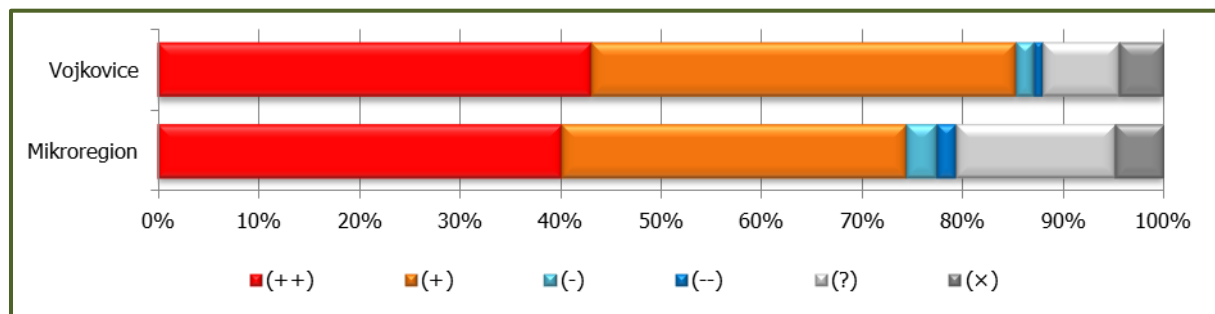


85 % respondentů je s nabídkou společenských, kulturních a sportovních akcí ve svém okolí spíše nebo velmi spokojeno, což výrazně převyšuje mikroregionální průměr. K otázce bylo zaznamenáno čtrnáct doplňujících komentářů, směřujících zejména k následujícím bodům:²⁵

- V obci je nedostatek společenských a kulturních akcí (ve srovnání se sportovními).
- Chybí cvičení pro ženy. Jednotlivě respondenti dále navrhuji vytvoření turistického oddílu pro děti a mládež, pořádání fotbalového či volejbalového turnaje nebo běžeckých či jiných závodů pro děti, mládež i dospělé.
- Do přípravy a realizace společenských, kulturních a sportovních akcí by se měly zapojit všechny spolky.
- Program Vojkovického dne není nejpestřejší (zejména co se týče vyžití dětí a seniorů).

Otázka: „**Měla by obec podporovat spolkovou činnost? Pokud ano, jak?**“

Obrázek č. 18: Měla by obec podporovat spolkovou činnost?²⁶



85 % respondentů je zcela nebo zčásti přesvědčeno, že by obec měla podporovat spolkovou činnost, což výrazně převyšuje mikroregionální průměr. K otázce bylo zaznamenáno čtrnáct doplňujících komentářů, směřujících zejména k následujícímu bodu:

- Obec by měla spolkovou činnost podporovat především finančně, poskytováním materiálního zázemí (prostor a ploch pro setkávání) za zvýhodněných podmínek, propagací, poskytováním informací a organizační výpomocí.

²⁴ ++): velmi spokojen(a); (+): spíše spokojen(a); (-): spíše nespokojen(a); (--): velmi nespokojen(a); (?): nevím, nezajímám se; (x): bez odpovědi.

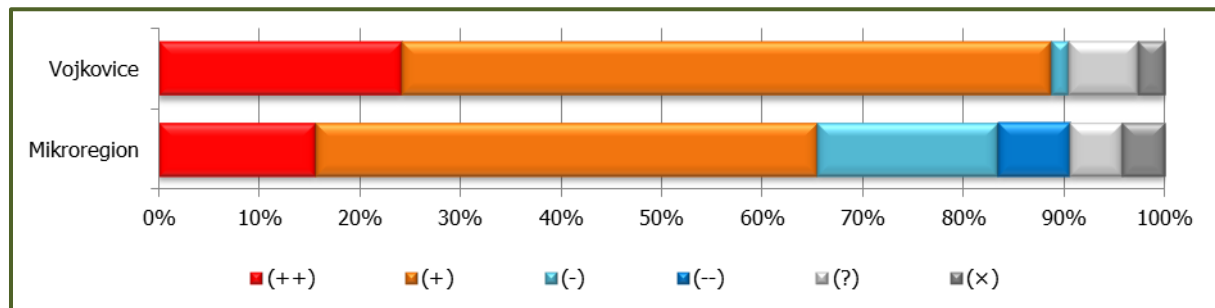
²⁵ Řazeno podle četnosti výskytu sestupně.

²⁶ ++): určitě ano (více); (+): spíše ano; (-): spíše ne; (--): určitě ne (méně); (?): nevím, nezajímám se; (x): bez odpovědi.

2.10 OBCHOD, SLUŽBY, STRAVOVÁNÍ

Otázka: „Jste spokojen(a) s nabídkou obchodů, služeb a stravování ve Vašem okolí? Pokud nejste spokojen(a), proč? Co konkrétního můžeme zlepšit?“

Obrázek č. 19: Jste spokojen(a) s nabídkou obchodů, služeb a stravování ve Vašem okolí?²⁷

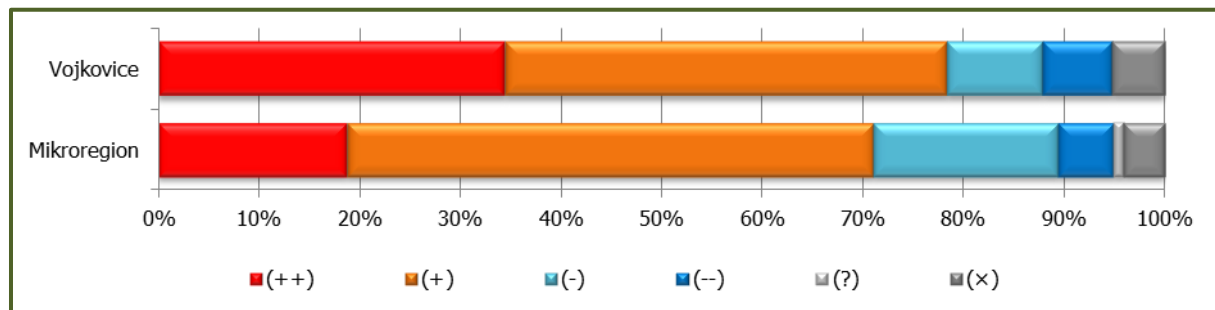


89 % respondentů je s nabídkou obchodů, služeb a stravování ve svém okolí spíše nebo velmi spokojeno, což výrazně převyšuje mikroregionální průměr. K otázce nebyl zaznamenán žádný doplňující komentář.

2.11 ŽIVOTNÍ PROSTŘEDÍ

Otázka: „Jste spokojen(a) s životním prostředím v obci? Pokud nejste spokojen(a), proč? Co konkrétního můžeme zlepšit?“

Obrázek č. 20: Jste spokojen(a) s životním prostředím v obci?²⁸



78 % respondentů je s životním prostředím v obci spíše nebo velmi spokojeno. K otázce bylo zaznamenáno 23 doplňujících komentářů, směřujících zejména k následujícím bodům:²⁹

- Nejvýznamnějším problémem v oblasti životního prostředí je stav ovzduší, zejména v zimě. Situaci působí neukáznění obyvatelé obce, kteří topí tuhými palivy a odpady. Podle respondentů by situaci mohly zlepšit dotace na ekologické vytápění budov, plynofikace, především však důsledná kontrola a sankce.
- Veřejná prostranství v obci jsou neupravená, a to i v centru obce (okolí křižovatky).
- Příkopy kolem cest a svahy kolem nich jsou nedostatečně udržovány.
- V obci chybí kanalizace a je to znát na kvalitě vody v potoce.
- V obci je hluk, a to i v neděli.
- Někteří občané vyváží odpady a chodí venčit psy na cizí pozemky.

²⁷ ++): velmi spokojen(a); (+): spíše spokojen(a); (-): spíše nespokojen(a); (--): velmi nespokojen(a); (?): nevím, nezajímám se; (x): bez odpovědi.

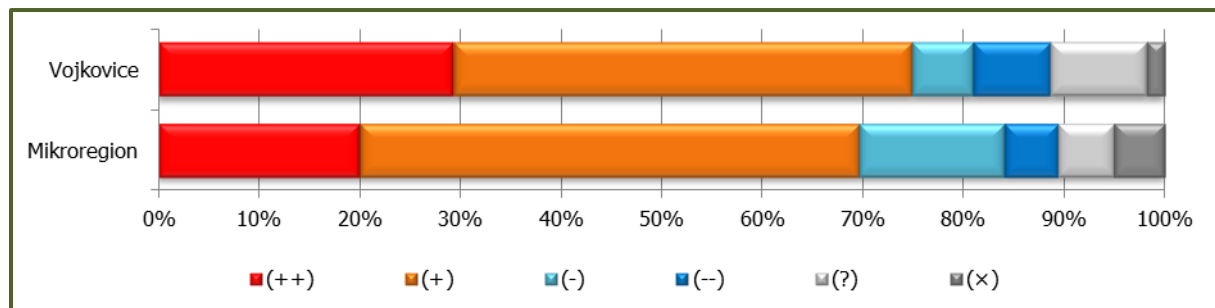
²⁸ ++): velmi spokojen(a); (+): spíše spokojen(a); (-): spíše nespokojen(a); (--): velmi nespokojen(a); (?): nevím, nezajímám se; (x): bez odpovědi.

²⁹ Řazeno podle četnosti výskytu sestupně.

- V bezprostředním okolí areálu společnosti TOZOS spol. s r.o. je hluk z kompresorů, spad sazí z vytápění slámou, pach z udírny, hmyz a hlodavci.

Otázka: „**Jste spokojen(a) s technickou infrastrukturou v obci? Pokud nejste spokojen(a), proč? Co konkrétního můžeme zlepšit?**“

Obrázek č. 21: Jste spokojen(a) s technickou infrastrukturou v obci?³⁰



75 % respondentů je s technickou infrastrukturou v obci spíše nebo velmi spokojeno. K otázce bylo zaznamenáno čtrnáct doplňujících komentářů, směřujících zejména k následujícím bodům:³¹

- Kontejnerů na tříděný odpad je málo a jsou nelogicky rozmístěny. Koncentrace kontejnerů na parkovišti u Židků připomíná sběrný dvůr. Skutečný sběrný dvůr nebo sběrné místo v obci chybí.
- V obci chybí kanalizace.

2.12 PLÁNOVANÉ PROJEKTY

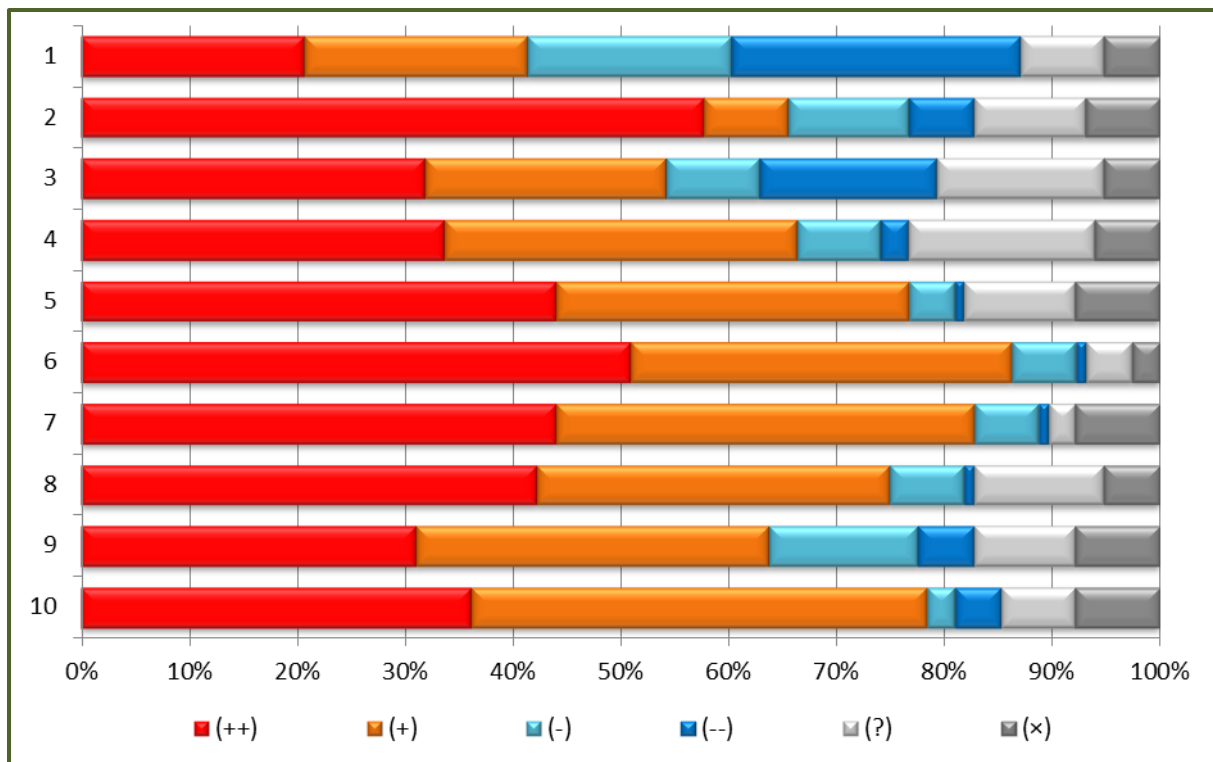
Respondenti se prostřednictvím dotazníku vyjadřovali k následujícím projektům, o jejichž realizaci obec uvažuje:

1. Vybudování parkoviště u obecního úřadu (cca 1 mil. Kč)
2. Vybudování stezky pro cyklisty a chodce (od středu obce směrem na Dobratice; cca 4 mil. Kč)
3. Vybudování autobusové zastávky směr Dobratice (odbočka Šprochovice; cca 0,5 mil. Kč)
4. Rekonstrukce elektroinstalace v budově bývalé školy (cca 0,7 mil. Kč)
5. Výstavba víceúčelového hřiště (cca 2 mil. Kč)
6. Opravy místních komunikací, mostků a propustků (cca 2,1 mil. Kč)
7. Podpora zájmových spolků
8. Rekonstrukce veřejného osvětlení (cca 0,5 mil. Kč)
9. Finanční výpomoc mladým rodinám a seniorům
10. Finanční výpomoc sociálně slabším a zdravotně postiženým občanům

³⁰ (++): velmi spokojen(a); (+): spíše spokojen(a); (-): spíše nespokojen(a); (--): velmi nespokojen(a); (?): nevím, nezajímám se; (x): bez odpovědi.

³¹ Řazeno podle četnosti výskytu sestupně.

Obrázek č. 22: Považujete za potřebnou realizaci následujících projektů?³²



Nejvyšší podporu respondentů získaly projekty č. 5, 6, 7 a 8, nejnižší projekty č. 9, 3 a 1.³³

2.13 SHRNU TÍ

Otázka: „Čeho si na své obci nejvíce ceníte? Na co jste pyšní?“

Silnými stránkami Vojkovic jsou podle respondentů především následující body:³⁴

- Společenské, kulturní a sportovní akce, především Vojkovický den, dále Koníčkův den.
- Vzhled obce, úprava veřejných prostranství a čistota v obci.
- Infrastruktura a občanská vybavenost a jejich rozvoj, mateřská škola, bývalá škola, obecní úřad, vyletiště, fotbalové hřiště, kaple, obchod, střelnice, cvičiště psů, chodníky atd.
- Vedení obce, obecní úřad a jeho zaměstnanci (paní Sušovská a pan Kluska jmenovitě), starostka a zastupitelstvo obce.
- Obyvatelé obce a sousedské vztahy.
- Poloha obce, zejména její dopravní dostupnost.
- Krajina, příroda a kvalitní životní prostředí.
- Hostinec a pivovar U Koníčka.
- Spolková činnost (především klub důchodců) a její podpora ze strany obce.

Otázka: „Čeho si na své obci nejméně ceníte? Na co nejste pyšní?“

Slabými stránkami Vojkovic jsou podle respondentů především následující body:³⁵

- Životní prostředí a vztah obyvatel k němu, nepořádek kolem kontejnerů, nekázeň občanů při třídění odpadu, nakládání s odpadem. Stav ovzduší v zimním období. Hluk, nedostatečná údržba příkopů, okolí cest a veřejných prostranství.

³² (++): určitě ano; (+): spíše ano; (-): spíše ne; (--): určitě ne; (?): nevím; (x): bez odpovědi.

³³ Řazeno sestupně. Výsledné skóre bylo získáno průměrem známek přiřazených respondenty jednotlivým projektům podle klíče: určitě ano (známka 2), spíše ano (1), spíše ne (-1) a určitě ne (-2).

³⁴ Řazeno podle četnosti výskytu sestupně.

³⁵ Řazeno podle četnosti výskytu sestupně.

- Místní obvodní lékař.
- Nebezpečná dopravní situace v obci, především na silnici č. II/648. Chybějící chodníky a osvětlení v okrajových částech obce.
- Upadající mezilidské vztahy a soudržnost obyvatel obce, apatie ve vztahu k životu obce.
- Odpadové hospodářství, především nedostatek popelnic a nedostačující frekvence odvozu.
- Volně pobíhající psi.
- Chybějící kanalizace.
- Areál společnosti TOZOS spol. s r.o.
- Zrušení památníku (letadlo).

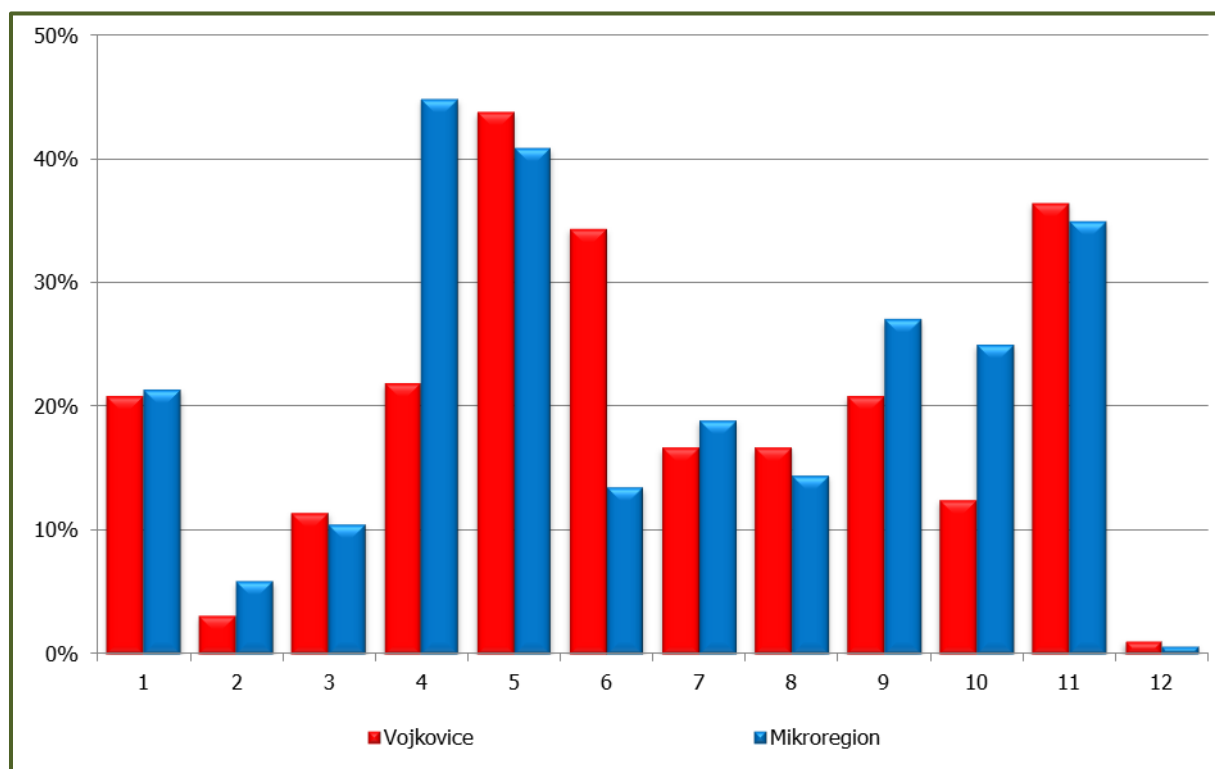
Otázka: „Které změny v obci (za posledních 5 let) vnímáte pozitivně?“

Pozitivně respondenti vnímají především následující změny:³⁶

- Otevření a provoz mateřské školy.
- Rozvoj volnočasové infrastruktury, zejména rekonstrukce vyletiště a fotbalového hřiště.
- Rozvoj další občanské vybavenosti, zejména rekonstrukce obecního úřadu, bývalé školy, kaple a hasičské zbrojnice.
- Opravy a budování dopravní infrastruktury, především chodníků, silnic a mostků.
- Rozvoj společenského, kulturního a sportovního dění v obci, zejména obnovení Vojkovického dne, podpora spolkové činnosti.
- Rozvoj hostince a pivovaru U Koníčka, který „proslavil obec po celém Česku“.
- Instalace radarového měřiče rychlosti u vjezdu do obce.
- Omezení hluku o nedělích a svátcích.

Otázka: „Které oblasti bychom měli řešit přednostně?“

Obrázek č. 23: Které oblasti bychom měli řešit přednostně?³⁷



Vojkovice by se měly přednostně zaměřit na řešení problémů v následujících oblastech:³⁸

- bezpečnost,

³⁶ Řazeno podle četnosti výskytu sestupně.

³⁷ 1: informovanost; 2: obecní úřad; 3: ekonomická situace; 4: doprava; 5: bezpečnost; 6: zdravotnictví; 7: sociální služby; 8: vzdělávání a výchova; 9: volný čas; 10: obchod, služby, stravování; 11: životní prostředí; 12: něco jiného. 100 % je počet respondentů, kteří uvedli alespoň jednu prioritu.

³⁸ Řazeno sestupně.

- životní prostředí,
- zdravotnictví.

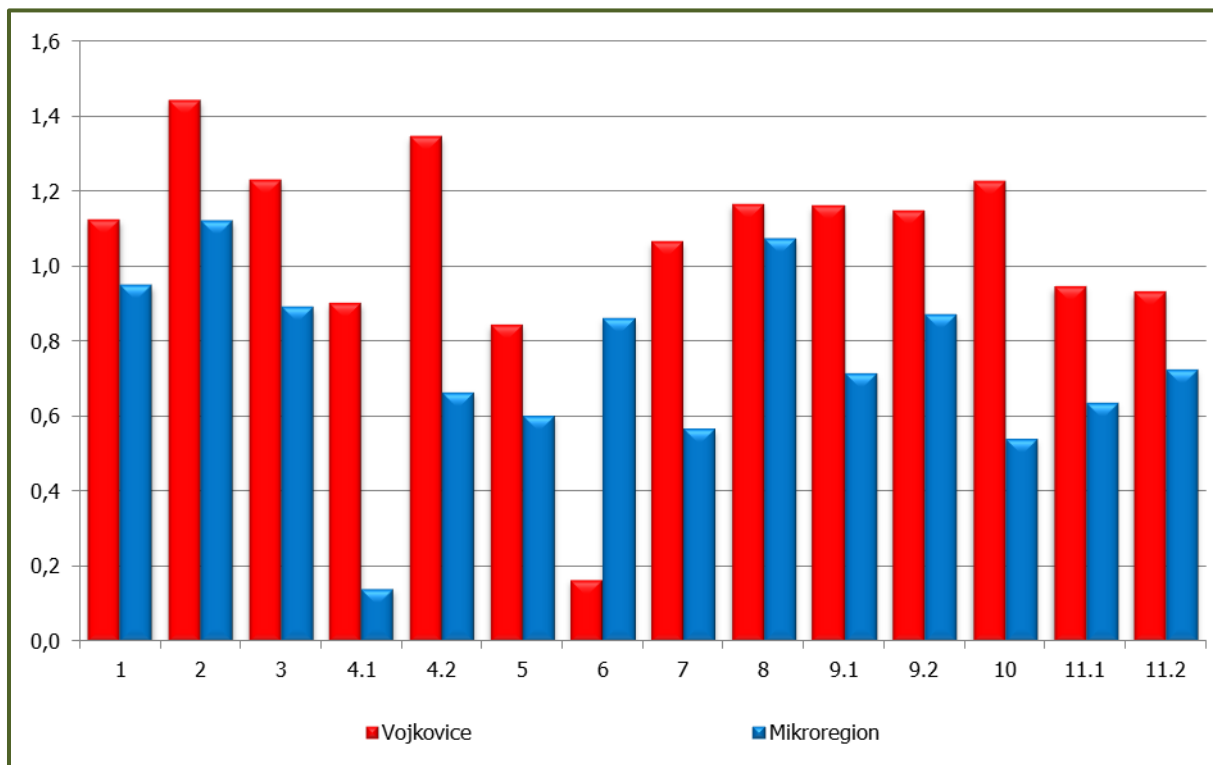
Minimální váhu přiřkládají respondenti řešení problémů v následujících oblastech:³⁹

- obchod, služby, stravování,
- ekonomická situace,
- obecní úřad.

Kategorie „něco jiného“ zahrnuje pouze změnu územního plánu.⁴⁰

Srovnání uvedených priorit s hodnocením spokojenosti v jednotlivých oblastech (viz předchozí kapitoly tohoto hodnocení) znázorňuje následující graf.

Obrázek č. 24: Spokojenost respondentů v jednotlivých oblastech⁴¹



³⁹ Řazeno sestupně.

⁴⁰ Kromě tohoto byly veškeré zde uvedené odpovědi respondentů beze zbytku zařazeny do definovaných oblastí.

⁴¹ 1: informovanost; 2: obecní úřad; 3: ekonomická situace; 4.1: dopravní infrastruktura; 4.2: veřejná doprava a dopravní obslužnost; 5: bezpečnost; 6: zdravotnictví; 7: sociální služby; 8: vzdělávání a výchova; 9.1: volnočasová infrastruktura; 9.2: společenské, kulturní a sportovní akce; 10: obchod, služby, stravování; 11.1: životní prostředí; 11.2: technická infrastruktura. Výsledné skóre bylo získáno průměrem známek přiřazených respondenty jednotlivým oblastem podle klíče: velmi spokojen(a) (známka 2), spíše spokojen(a) (1), spíše nespokojen(a) (-1) a velmi nespokojen(a) (-2). Výsledná známka může nabývat hodnot v intervalu -2 (všichni respondenti velmi nespokojeni) až 2 (všichni respondenti velmi spokojeni).

POUŽITÉ ZDROJE

1. ČSÚ (2013): Sčítání lidu, domů a bytů 2011. Databáze výsledků. Praha: Český statistický úřad.
2. ČSÚ (2014): Volby do Senátu Parlamentu ČR konané dne 10. 10. – 11. 10. 2014. Volební účast v obcích a okrscích v 1. a 2. kole. Praha: Český statistický úřad.

Vyhodnocení dotazníkového šetření: Vojkovice

**Sdružení obcí povodí Morávky
Obec Vojkovice**

David W. Novák

listopad 2015