



### Svoz velkoobjemového odpadu

Od pátku 1. do soboty 2. dubna 2016 bude naproti Obecnímu úřadu ve Vojkovicích (v oploceném areálu) přistaven kontejner pro uložení velkoobjemového odpadu. Sběr bude probíhat v pátek od 12.00 do 18.00 hodin, v sobotu pak od 9.00 do 14.00 hodin. Mělo by jít o odpad, který se nevejde do běžných popelnic (například skříně a ostatní nábytek, dále například matrace a koberce).

### Svoz nebezpečného odpadu a pneumatik

V sobotu 2. dubna 2016 v cca 8:30 hodin proběhne na parkovišti před prodejnou „U Židku“ svoz nebezpečného odpadu a pneumatik. Přesný čas bude upřesněn a zveřejněn na veřejných místech a na webových stránkách.

### Plesovou sezónu zakončí hasiči

Po Papučovém bále a plesu sportovců TJ Sokol Vojkovice se v naší obci schyluje k zakončení letošní plesové sezóny. O to se postarají naši hasiči, kteří pořádají **v sobotu 5. března 2016 v budově bývalé školy Hasičský bál**. Kvalitní hudba, skvělá zábava a bohaté občerstvení bude zajištěno. Na tuto akci jsou samozřejmě zváni nejen hasiči, ale všichni občané.

### Žádosti o kotlíkové dotace do konce dubna

I když jsou již finanční prostředky na tzv. „kotlíkové dotace“ vyčerpány, žádosti se přijímají až do 29. 4. 2016. Podle informací Jana Smigy, projektového manažera z odboru regionálního rozvoje a cestovního ruchu Krajského úřadu Moravskoslezského kraje, se vzhledem k velkému zájmu aktuálně jedná o navýšení prostředků z ministerstva životního prostředí. „Seznam úspěšných žadatelů budeme vždy zveřejňovat na webu [www.lokalni-topeniste.cz](http://www.lokalni-topeniste.cz), a to po odsouhlasení v radě kraje. Zatím je většina žadatelů úspěšná, pokud v žádosti něco chybí, vyzýváme k doplnění,“ říká J. Smiga. Z obce Vojkovice je evidován prozatím jeden žadatel.



### Tříkrálová sbírka se povedla

Letošní 16. ročník Tříkrálové sbírky se opět vydal. Celkový výtěžek v rámci Charity Frýdek-Místek činí 1 851 079,- Kč, které pomohou lidem v tísní a rozvoji charitativního díla. V oblasti, kde působí Charita Frýdek-Místek, se během prvních 14. lednových dní vydalo do ulic 280 kolednických skupinek. Tři králové obcházelí domácnosti a vinšovali štěstí, zdraví v novém roce. Ve Vojkovicích koledovaly tři skupinky a vybralo se 15 285,- Kč. Peníze z letošního výtěžku použijeme na nákup velkokapacitní pračky na Oázu pokoje, investice do budovy Domu pokojného stáří, podporu Dobrovolnického centra, podporu činnosti a zlepšení kvality terénní péče, na své si přijdou i další střediska.

„Děkujeme všem dárcům za vstřícnost a vřelé přijetí našich koledníků a koledniců za jejich nasazení a ochotu. Bez Vás by sbírka nebyla taková, jaká je,“ děkuje ředitel Charity Frýdek-Místek Martin Hořínek a dodává: „Výsledky sbírky jsou pro nás povzbuzením a také závazkem, neboť ukazují, že lidé v regionu nejsou lhostejní a naše práce má smysl, který veřejnost vnímá.“

Mgr. Renáta Zbořilová,  
koordinátorka Tříkrálové sbírky Charity Frýdek-Místek

### Vybíráme ze zasedání zastupitelstva obce Vojkovice (17. 2. 2016)

#### Zastupitelstvo obce Vojkovice schválilo:

- návrh vyrovnaného rozpočtu obce na rok 2016 ve výši 7 082 440 korun

- pronájem nebytových prostor o velikosti 9 m<sup>2</sup> v budově obecního úřadu firmě Autoškola Svatomír Rafaj za cenu 500 korun měsíčně

- zakoupení osobního automobilu do částky 150 000 korun, pro potřeby zajištění chodu obce

- částku 100 tisíc korun na vypracování projektové dokumentace výstavby chodníku z centra obce (u autobusové zastávky) směrem k obci Dobratice

- zřízení a správu profilu obce na sociálních sítích (Facebook), a to za účelem dalšího zintenzivnění úrovně informovanost občanů

- dotaci ve výši:

- 5 000 korun Mysliveckému spolku Háj Dobratice na zazvěřování honitby a činnosti
- 100 000 korun TJ Sokol Vojkovice, z.s., na zajištění činnosti, opravu a údržbu majetku, dostavbu sportovního areálu a podobně
- 25 000 korun Svazu branně-technických sportů Vojkovice, z.s., na zajištění činnosti spolku, opravu a údržbu střelnice a majetku, nákup sportovního zařízení a podobně
- 5 000 korun Českému svazu včelařů, o.s., ZO Dobrá, na zajištění činnosti, rozvoj a léčení včelstev na území obce
- 20 000 korun Římskokatolické farnosti Dobratice na restaurování retabula nástěnného oltáře sv. Filipa a Jakuba v kostele v Dobratcích
- peněžní dary ve výši:
  - 20 000 korun Klubu důchodců na zajištění činnosti
  - 2 500 korun Kynologickému klubu Vojkovice na zajištění činnosti
  - 1 000 korun Českému svazu ochránců přírody ZO Nový Jičín, Záchrané stanici a Domu přírody Poodří

#### Zastupitelstvo obce zamítlo:

- navýšení odměn neuvolněným členům zastupitelstva, kterou jako možnost stanovila novela nařízení č. 37/2003 Sb.

#### Zastupitelstvo vzalo na vědomí informaci starostky obce Hany Sobkové:

- o stavu běžného účtu obce k 31. 12. 2015, v rámci kterého je pro potřeby financování rozvojových projektů k dispozici 7 530 416 korun
- o tom, že dosavadní aktivity Společenského klubu Vojkovice a Turistického klubu, případně samostatné aktivity občanů ve směru pořádání různých kulturních akcí, výletů, zájezdů a podobně pro rok 2016, bude koordinovat a schvalovat starostka obce Hana Sobková
- o podané žádosti o dotaci na Ministerstvo školství na projekt „Modernizace víceúčelového hřiště ve Vojkovicích“, tj. rekonstrukce antukového hřiště
- o podaných žádostech o finanční příspěvky od automobilky Hyundai z programu Dobrý soused:
  - 30 000 korun na zajištění Vojkovického dne
  - 20 000 korun na fotbalový turnaj TJ Sokol Vojkovice
  - 20 000 korun na sportovní soustředění mužstva TJ Sokol Vojkovice
  - 30 000 korun na projekt „Rozkvetlá vesnice“ z programu Dobrý soused společně
- o podané žádosti o dotaci z rozpočtu Moravskoslezského kraje na stavbu autobusových zastávek (u odbočky na Šprochovice)

## 19. března se do Nošovic chystá Smokeman. V rámci unikátní show ukáže, jak topit, resp. čím netopit

Výsledky dotazníkového šetření, které se uskutečnilo v obcích Sdružení obcí povodí Morávky, vynesly na povrch největší problémy, které lidi trápí. Ve Vojkovicích se na samotném vrcholu „umístil“ stav ovzduší, především v zimních měsících, kdy se naplno projevuje negativní vliv nevhodného topení v některých lokálních topeništích. V rámci edukativní show „Smokeman zasahuje“, která se bude konat 19. března v Nošovicích, se bude Jiří Horák se svým týmem snažit prakticky ukázat a vysvětlit, jak mohou sami snížit množství škodlivých látek vypouštěných z jejich komínů a jak snížit spotřebu paliva. Součástí show je přímá ukázka toho, jaké emise vznikají při spalování plastů, bot nebo jiných „paliv“ a jak negativní důsledky na stav kotle nebo komína má špatné spalování. Kdo by měl zájem se akce zúčastnit, kontaktujte organizátora akce: Ing. Vlastislav Komenský, zastupitel obce Nošovice, [komensky.v@seznam.cz](mailto:komensky.v@seznam.cz), mob: 774 699 520.

Dobře spálené uhlí je z pohledu emisí škodlivin lepší než špatně spálené dřevo. Velmi špatné je kotel na noc naložit a zavřít přívod vzduchu. Ono to sice vydrží až do rána, ale zamoříte tím široké okolí produkty nedokonalého spalování jako je oxid uhelnatý nebo polycyklické aromatické uhlovodíky. Lepší je přikládat častěji. Nebo si pořídit moderní kotel, radí odborník Jiří Horák.

Ve starém kotli se dá topit buď zcela špatně, nebo trochu lépe: tak, aby se z komínu kouřilo méně. „Vždycky záleží na tom, v čem topíme a jestli do kotle dáváme správné palivo. Záleží také na tom, jestli obsluha kotle umí topit a v neposlední řadě také jestli se o kotel někdo stará, udržuje ho a čistí,“ říká vedoucí zkušebny malých spalovacích zařízení z Výzkumného energetického centra Jiří Horák, který se jako Smokeman snaží zlepšit kvalitu ovzduší v obcích.

Ale i když se budete snažit sebevíc, staré kotle budou ovzduší znečišťovat vždy řádově víc než moderní kotle. „Starý kotel ročně vypustí do ovzduší přibližně 50 až 300 kg prachu. Nové kotle jsou podstatně kvalitnější, a pokud jsou správně provozovány, pak za rok do vzduchu vypustí méně než 15 kg prachu,“ říká Jiří Horák.



*Tímhle rozhodně netopte, radí Smokeman Jiří Horák – výzkumný pracovník Vysoké školy Báňské – Technické univerzity. Důležité je topit v kotli vhodným a kvalitním palivem. Mokré dřevo je nevhodné jak pro staré, tak pro nové kotle. Voda totiž nehoří...*

Moderní kotle, ať už na uhlí či dřevěné peletky, mají buď automatické plnění a samy si dávají palivo podle potřeby, nebo jde o tzv. zplyňovací kotle. Nevýhoda je, že se do nich musí přikládat ručně. Výhoda je, že v kotli dochází ke zplyňování paliva a následnému spalování plynu, což je z pohledu kvality spalování velmi příznivé.

„Důležité je topit v kotli vhodným a kvalitním palivem. Mokré dřevo je nevhodné jak pro staré, tak pro nové kotle. Voda totiž nehoří, a pokud přiložíte mokré palivo do kotle, nejdříve se v kotli usuší a až potom začne hořet. Vysušení spotřebuje energii z ohniště, takže teplota ve spalovací komoře se sníží, naopak se zvýší množství škodlivin, které vznikají při nedokonalém spalování,“ říká Jiří Horák. Proto doporučuje dřevo nechat venku alespoň jeden rok proschnout. „Suší dřevo má větší výhřevnost a lépe hoří,“ říká Horák. Je-li kotel na uhlí, je potřeba v něm topit tříděným uhlím, a nespalovat uhlí se zvýšeným podílem prachu, uhelné kaly nebo dokonce různé odpady. Ony sice shoří a zahřejí, ale také hodně kouří a páchnou.

### DESATERO SPRÁVNÉHO TOPIČE PODLE SMOKEMANA )

1. nebud' lhostejný k sobě ani k svému okolí, zajímej se o to, co jde z tvého komína - 2. suš dřevo minimálně jeden až dva roky - více se ohřeje a bude z toho méně kouře - 3. nespáluj odpady - 4. nastav regulační klapky tak, aby vzduch mohl k palivu, oheň nedus - 5. přikládej častěji menší dávku paliva než jednu velkou dávku za dlouhý čas (neplatí pro automaty a zplyňovací kotle) - 6. pravidelně čistí kotel a komín - 7. dle svých možností používej moderní kotel či kamna - 8. udržuj teplotu palin za kotlem mezi 150 až 250 °C - 9. nevyhazuj teplo oknem, nepřetápěj a top jen tam, kde potřebuješ - 10. top tak, jak chceš, aby topil tvůj soused.

Nezbytná je údržba kotle a komínu. Saze usazené na výměníku fungují jako izolace a brání předávání tepla. Kotel zanesený popílčkem má nižší účinnost. Komín je nutné čistit, zejména kvůli bezpečnosti, protože u znečištěného komína hrozí zahoření sazí.

Nejefektivnější provoz je, když kotel využívá svůj plný výkon. Na to je důležité myslet zejména, když pořizujete nový kotel. Nemá smysl si pořídit kotel výkonnější, než potřebujete (abyste měli „rezervu“), protože ho nedokážete využít hospodárně, budete mít nižší účinnost a větší emise.

**POZOR!**  
**ZÁPIS DĚTÍ DO**  
**MATEŘSKÉ**  
**ŠKOLY**  
**VOJKOVIC**  
**SE BUDE KONAT**  
**14. DUBNA 2016!!!**

### Nové ceny za pitnou vodu v roce 2016

Na základě usnesení představenstva akciové společnosti Severomoravské vodovody a kanalizace Ostrava a.s. byly v souladu s platnou legislativou schváleny ceny vodného a stočného s účinností od 1. ledna 2016 takto:

Voda pitná (vodné) bude v roce 2016 stát občany Vojkovic 35,39 Kč/m<sup>3</sup> (bez DPH), čili 40,70 Kč/m<sup>3</sup> (včetně 15 % DPH). Pozn. V roce 2015 představovala cena 39,56 Kč/m<sup>3</sup> - včetně DPH. Nárůst ceny za vodu tak činí cca 2,8 %.

Nové ceny budou uplatněny vůči odběratelům po prvním odečtu měřidel následujícím po 1. lednu 2016, případně bude postupováno podle uzavřených smluvních vztahů.

### Dostaneme reflexní pásky

Díky sponzorskému daru automobilky Hyundai dostanou všichni občané obce Vojkovice v průběhu března 2016 do svých domovních schránek reflexní pásky, které si mohou upevnit na své oblečení a zvýšit tak svou bezpečnost v rámci pohybu na komunikacích. Povinnost být vybavený bezpečnostními prvky při pohybu na komunikacích stanovuje novela silničního zákona, kterou v únoru schválila vláda ČR. Novela zavádí povinnost mít na sobě reflexní prvek mimo území obce při snížené viditelnosti, tedy například za tmy, soumraku či v mlze. Zákon hovoří o reflexním prvku, nikoliv výhradně o vestě. Může jít právě o reflexní pásek či klíčenku.



# „V GrandParku chceme seniorům umožnit poslední třetinu života co nejvíce opravdu prožít, nikoliv jen přežít či dožít,“

uvedla v rozhovoru pro Vojkovický zpravodaj Renata Vávrová, ředitelka Domova GrandPark v Havířově.



## Můžete krátce představit GrandPark? Jaká jsou jeho specifika, odlišnosti od jiných obdobných zařízení?

Domov pro seniory GrandPark Havířov byl otevřen v květnu 2015. Jsme registrované pobytové zařízení a nabízíme domov pro 150 klientů - buďto v Domově pro seniory, nebo v Domově se zvláštním režimem. Od ledna jsme vyšli vstříc zájmu veřejnosti a zavedli jsme novou službu, tzv. Odlehčovací pobytovou službu. GrandPark jsme nazvali Domovem, který žije. Znamená to, že našim klientům chceme umožnit poslední třetinu života co nejvíce opravdu prožít, nikoliv jen přežít či dožít. A od toho se odvíjí to, že klademe důraz na kvalitu jak v poskytovaném bydlení, tak v našich službách.

A jak to u nás vypadá? Nejlepší asi bude, když se k nám zájemce přijde osobně podívat – každou středu odpoledne, od 13 do 17 hodin, máme den otevřených dveří. Jen ve zkratce - vzhledem k tomu, že GrandPark je určen pro seniory, jejichž soběstačnost je z různých důvodů snížena, budova je tomu architektonicky a technicky přizpůsobena. Samozřejmostí je bezbariérovost, orientaci usnadňují barevné prvky, dbali jsme na co největší přístup světla v kombinaci s vhodným osvětlením. S klienty se také věnujeme široké škále terapií a aktivizačních programů – k tomu jsou určeny další multifunkční prostory. Významnou a krásnou součástí celého areálu je terapeutická meditační zahrada.

## Firem, poskytujících služby seniorům, je relativně mnoho. V čem vidíte konkurenční výhodu ve vašich zařízeních?

Náš domov pro seniory získal v listopadu Zvláštní cenu poroty v celostátní soutěži Nejlepší z realit – Best of Realty. Bylo to v konkurenci celkem 37 projektů v pěti kategoriích. Porota přitom nehodnotila pouze architektonickou stránku, ale zajímal ji GrandPark jako celek. Velmi nás proto těší, že náš domov získal ocenění právě za posun v kvalitě a rozsahu nabízených sociálních služeb v Moravskoslezském kraji.

## Jaká jsou specifika jednotlivých služeb, které poskytujete?

Jak jsem již zmínila, v GrandParku můžeme poskytovat naše služby až 150 klientům 24 hodin denně 365 dnů v roce. Důležité pro klienty je to, že poskytujeme nejen sociální, ale i zdravotní služby – na rozdíl od většiny jiných zařízení jsou u nás diplomované sestry po celých 24 hodin. A k jednotlivým službám: jako registrované zařízení sociálních služeb dle zákona 108/2006 Sb. nabízí GrandPark Havířov tyto služby: Domov pro seniory, Domov se zvláštním režimem a Odlehčovací pobytovou službu.

**Vaše služby se vyznačují vysokou úrovní a kvalitou. To vše ale bude, předpokládám, náročné na financování... Pojďme uvést na konkrétním příkladu – kolik platí klient, kolik doplácí stát...**

Víte, je zapotřebí si uvědomit, že péče v pobytovém zařízení, kde je o klienta postaráno po všech stránkách, prostě stojí určité finanční prostředky – ať už se jedná o zařízení státní, nebo soukromé. A abych to zjednodušila: funguje to tak, že ve všech domovech pro seniory si klient platí ze svého důchodu zhruba deset tisíc. U nás dalších sedm až osm tisíc žádáme po jeho rodině, která tak má zajištěno, že jejich blízký dostává kvalitní celodenní péči. Kdežto v městských nebo krajských zařízeních je to tak, že stejně jako my chtějí zhruba deset tisíc z důchodu klienta, ale dalších dvanáct tisíc dostávají z rozpočtu města. To je o pět tisíc korun měsíčně na jednoho člověka více a hlavně takto pojištěná sociální solidarita, které je určitě zapotřebí, není dostatečně adresná a zaplatí ji všichni daňoví poplatníci!

## Popište konkrétní možnosti doplatku...

Vrátíme-li se k tomu, co bylo řečeno, velká a střední města by ročně mohla ušetřit významné finanční prostředky, kdybychom se o tyto lidi starali my. Pravdou je, že současný způsob dotací může být i nespravedlivý – pokud rodina potřebuje umístit svého příbuzného v pobytovém zařízení, ve většině městských či krajských zařízení se setká s tím, že musí čekat na uvolnění místa mnoho měsíců, někdy i let. Je-li však situace akutní, třeba v souvislosti se ztrátou soběstačnosti po mozkové mrtvici, taková rodina využije třeba naše prozatím volné kapacity. Ve státním zařízení by měli nárok na nižší platbu vzhledem k městské dotaci. Rychlé umístění je zde ale nemožné a město svým občanům, kteří se ocitli v těžké situaci, dotaci pro jiné zařízení neposkytne. V této rovině je tedy pro obce prostor k jednání, jak by svým občanům mohli pomoci a nějakou formou jim kompenzovat to, že v jejich obci buď vhodná zařízení pro poskytnutí péče není, nebo je zcela naplněné.



## Lze využít vašich služeb třeba jen na jeden měsíc?

Ano, právě pro tyto případy jsme od ledna u nás umožnili i Odlehčovací pobytovou službu. Pokud zatím o seniora se sníženou soběstačností pečuje rodina, může této služby využít. Dovedete si představit psychicky i fyzicky náročnou péči, celoročně, 24 hodin denně, bez nároku na dovolenou, na jakýkoliv odpočinek? To se v podstatě nedá vydržet. Navíc se může stát, že pečující osoba sama onemocní. Právě tyto situace řeší možnost umístit seniora do našeho domova. Může to být až na tři měsíce, ale třeba i jen na měsíc nebo na 14 dní.

### Služby GrandParku

**Domov pro seniory** je určen těm klientům, kteří pro překážky snižující jejich soběstačnost již nemohou zůstat sami ve svém přirozeném prostředí.

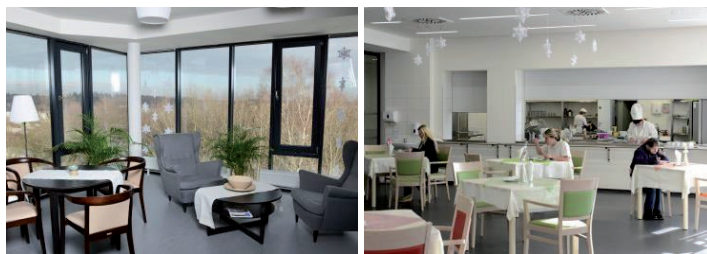
**V Domově se zvláštním režimem** poskytujeme kvalitní, odbornou a individuálně zaměřenou podporu a péči lidem, kteří mají sníženou soběstačnost proto, že onemocněli některým typem demence (např. i Alzheimerovou nemocí), a kteří nejsou schopni svou nepříznivou životní situaci překonat ani za pomoci blízkých osob nebo terénní služby.

**Odhlečovací pobytovou službu** poskytujeme osobám, převážně seniorům, které mají sníženou soběstačnost (ať už kvůli věku nebo chronickému onemocnění) a o které zatím pečuje rodina. Cílem služby je umožnit pečujícím osobám na určitou dobu nezbytný odpočinek.

**Jaký vidíte vývoj v oblasti poskytování služeb pro seniory? Okomentujte dopady demografického vývoje, co to bude znamenat pro města a obce. Například v Německu začínají domovy pro seniory růst „téměř“ v každé obci. Lze tento vývoj očekávat i v Česku?**

Demografický vývoj je jednoznačný. Naše populace stárne a postupně bude stále důležitější, aby lidé měli možnost prožít své stáří důstojně a bezpečně v příjemném prostředí. Je sice ideální, pokud může senior zůstat doma. Ale s prodlužujícím se věkem přichází stále častěji i problémy se sníženou soběstačností. Pro zajímavost – v 60. letech u nás bylo zhruba 50 tisíc lidí trpících Alzheimerovou nemocí. Na přelomu tisíciletí už to bylo 100 tisíc osob a v roce 2015 překročil počet takto postižených 150 tisíc. Očekává se, že v roce 2023 bude u nás 200 tisíc lidí s Alzheimerem. A protože se také prodlužuje doba odchodu do důchodu, pro většinu příbuzných bude stále větším problémem poskytnout nemocnému celodenní péči doma.

Vzhledem k nedostatku lůžek ve státních domovech pro seniory bychom rádi v budoucnu poskytli ve všech krajích takovou možnost, jako zde v havířovském GrandParku. Na jaře 2016 bude otevřen další GrandPark v Hradci Králové, na konci tohoto roku v Praze Štěrboholech a zhruba do pěti let by naše zařízení měla poskytovat kvalitní služby ve všech krajských městech.



Těší nás, že jsme schopni kvalitní domov pro seniory vybudovat za několikanásobně nižší náklady, než je tomu u státních zařízení. Ale jak jsem zmínila – je třeba brát v úvahu i cenu každodenního provozu takového zařízení.

Jen co se týče personálu – potřebujete pečovatelské, sociální pracovníce, zdravotní sestry, fyzioterapeutky, ergoterapeutky, aktivizační pracovníce, technický personál zahrnující kuchaře, pracovníce prádelny a žehlírny, pracovníky údržby... Myslíte, že to vše je možné ekonomicky a kvalitně zajistit pro malé zařízení o několika lůžkách?

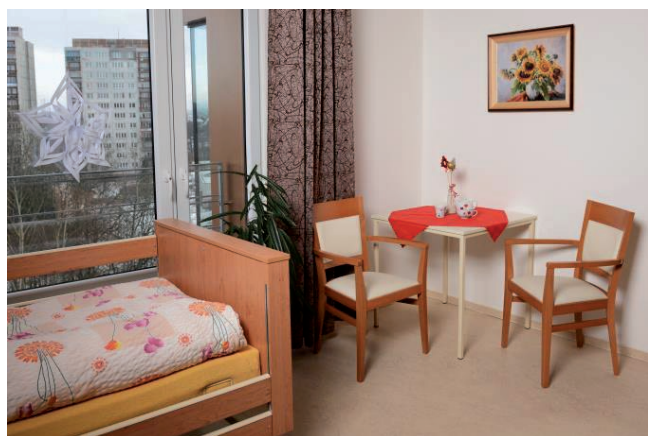
**Nač by si měli dát klienti (případně jejich děti) pozor v rámci jednání s poskytovatelem služeb pro seniory? Jak poznat nepoctivé podnikatele v tomto prostředí?**

Za prvé by si měl zájemce ověřit, zda se jedná o registrované zařízení. Protože už jen splnění mnoha přísných podmínek, které jsou nutné k registraci, je poměrně náročné. Ale samozřejmě to automaticky není zárukou kvality. Proto doporučuji jít se do zařízení osobně podívat – celé si ho projít a udělat si obrázek.

Jak zařízení vypadá, jak je „přátelské“ k lidem se sníženou soběstačností (tím myslím například bezbariérovost, snadnou orientaci a podobně). Jak je tam čisto, jak se chová personál, jak je zajištěna celodenní péče. Jaká je v zařízení strava, jaké aktivity mohou klienti dělat v průběhu dne... A tak dále.

**Jaké jsou dosavadní reakce klientů na vámi poskytované služby? Využívají poskytované služby, co nejvíce oceňují?**

Víme, že se našim klientům i jejich rodinám líbí příjemné prostředí v GrandParku. To je důležité, ale neméně významná je pro stárnoucího člověka péče spojená s vlídným slovem, úsměvem a podanou pomocnou rukou. Myslím si, že právě úsměvy, pohoda a vlídnost našich zaměstnankyň jsou naší velkou devizou. Velmi důležitý je také individuální přístup k jednotlivým klientům podle toho, jakými obtížemi trpí. Poskytujeme jim péči a pomoc tam, kde je to zapotřebí, na druhou stranu podporujeme rozvoj jejich soběstačnosti a motivujeme je v posilování sociálního začleňování – právě třeba i během společných zájmových aktivit, kterým se naši klienti věnují každý den.



**Nebylo by pro klienty lepší, kdyby taková zařízení (samozřejmě menších kapacit) byla v obcích? Klienti by nebyli „odtrženi“ od svých sousedů, rodin...**

Výstavba kvalitního zařízení, od vytvoření projektu, získání všech povolení, přes stavbu a registraci není ani levná, ani jednoduchá záležitost. Finančně náročný je následně i provoz domova pro seniory. A v podstatě lze říci, že čím menší zařízení, tím finančně náročnější. Naším cílem je postupně vybudovat kvalitní domovy pro seniory třeba i v obcích s 50 tisíci obyvatel – víme, že s trendem stárnoucí populace to bude postupně nutné.



**Ve zdraví  
i v nemoci  
PÉČE A BEZPEČÍ  
pro naše rodiče.**

**Grand  
Park**



**Domov, který žije!**

**[www.GrandPark.cz](http://www.GrandPark.cz)**



## Nová služba občanům: Vaření jídel s rozvozem



Naše spoluobčanka, Lucie Veselková, zahájila v únoru 2016 provoz Vývařovny Tošanovice. Předmětem podnikání je vaření obědů s osobním rozvozem jídel ke konečným odběratelům. Paní Veselková vaří obědy v kuchyni v budově bývalé školy v Dolních Tošanovicích.

Zájemci o rozvoz jídel si mohou objednat z vždy aktualizované nabídky, která bude uveřejněna na facebookovém profilu „vývařovny“, dále pak bude informace o nabídce k dispozici na obecních úřadech ve Vojkovicích, Dobratice, a Dolní Tošanovice, na webových stránkách obce nebo ji najdete ve svých domovních poštovních schránkách. Obědy je potřeba si objednat týden dopředu.

Zájemci mají možnost se naobědovat i přímo v jídelně budovy bývalé školy v Dolních Tošanovicích, a to vždy od 11:00 do 13:00 hodin. Cena menu činí 69,- Kč. Cena za dopravu obědu do domácností i do firem činí 10,- Kč. Občané Dobratic si pak připlatí k ceně menu 13,- Kč za dopravu. Stálí odběratelé mohou využít možnosti jednorázové platby jednou za měsíc.

Další informace poskytne Lucie Veselková, Vojkovice 85, Dobrá 739 51, mobil: 725 223 627.

Sdružení rodičů a přátel školy (SRPŠ) při Mateřské škole ve Vojkovicích

*pořádá pro velký úspěch*

## II. Bruslení rodičů s dětmi



**Tentokrát neděle 20. března 2016**

**od 8 do 9 hodin**

**Zimní stadion v Českém Těšíně (Svojsíková 833)**

**Celá hala opět jen a jen pro nás!!!**

Cena za celou rodinu jen 50 korun

Odjezd je tentokrát řešen samostatně,  
vlastní dopravou!!!

Sraz před halou je nejpozději v 7.55 hodin

Zájemci, hlaste se u předsedkyně SRPŠ Soni Rucké  
do 15. března 2016 (sona.rucka@seznam.cz, 608 670 155)

**Zveme Vás  
do nově otevřené**

**Sport Relax Club**



**BADMINTONOVÉ HALY**

**v Dobré u Frýdku-Místku**

**Rezervace na:**

**[www.sportrelaxclub.cz](http://www.sportrelaxclub.cz)**

**nebo na tel.: 725 505 205**

**Otevřeno denně**

***Těšíme se na Vás***



**JEWEL**



# Aktivity SRPŠ mají hlubší dopad. Vážím si rodičů, kteří se aktivně zapojují

**Pani ředitelko, jak hodnotíte aktivity Sdružení rodičů a přátel školy při MŠ ve Vojkovicích?**

Jsem ráda, že se i zde vytvořila parta rodičů, která je akční. Škoda, že jich je tak málo a o organizaci různých akcí pro děti se starají vlastně pořád stejní lidé. Ale toto je obecný celospolečenský problém ve všech menších obcích. Vážím si jich především proto, že jsou schopni obětovat svůj čas a síly pro pořádání akcí, ze kterých mají radost nejen jejich děti, ale i děti rodičů, kteří se z nějakého důvodu do aktivit SRPŠ nezapojují. Úroveň akcí pořádaných vojkovickým SRPŠ je velice vysoká a od rodičů, kteří se přestěhovali z měst, získávám zpětné vazby v tom směru, že venkovské akce pro děti jsou pestřejší, příjemnější, rodinnější a napomáhají i tomu, že se třeba seznámí sousedé.

**Proč se vlastně konají radovánky nebo karneval?**

Vždy až na prvním místě jde o finance. Prostředky ze státního rozpočtu, ani významná podpora obce nebo sponzorů, za kterou děkuji, ani tzv. školkovné by nestačily na investice nebo akce, které jdou nad rámec toho, co předepisuje zákon. Díky ziskům z akcí, které jste uvedl a které jdou ze 100 % pro potřeby dětí, je možné například pořídit dětem do školky nějaké dražší hračky nebo knihy, nebo uspořádat výlet do ZOO nebo do divadla. Nebo kurz plavání nebo lyžařský kurz by nebyl možný za výhodnějších finančních podmínek. Mimochodem, kurz plavání je ze zákona povinný až od 2. třídy základní školy.

**Mimochodem, státní prostředky na toto opravdu nestačí?**

Vše co jsem uvedla je nad rámec toho, co by si školka mohla dovolit ze státních peněz. Stát poskytuje opravdu jen to základní pro zajištění provozu. Jde o náklady na mzdy, základní metodické a vzdělávací pomůcky... Takže i aktivity našich učitelů a jejich aktivity na radovánkách nebo výletech jsou nad rámec jejich zákonem stanovených povinností. Jsem ráda, že i učitelky ve Vojkovicích toto přesto dělají rády.

**Na organizaci akcí se podílí vždy spíše menší skupina rodičů. Každý má přece svou práci, málo času, své problémy...**

Ano. Je faktem, že v některých městech nebo obcích se najímají agentury, ale tato si nechá za organizaci zaplatit. A jsme opět u financí, kde na to SRPŠ vezme? Někdo namítne, přece od sponzorů. A kdo je osloví? Myslím si, že agenturní pracovníci nejsou nikdy tak blízko dětem a rodičům, že se prostě necítí do prostředí, do nálady jako místní.



Mgr. Karla Peterková – ředitelka ZŠ a MŠ Dobrušky a MŠ Vojkovicích

Jednou z nejlépe hodnocených projektů v rámci českého vzdělávání jsou tzv. Waldorfské školy. Ta vysoká úroveň mimoškolních aktivit, které přispívají k rozvoji dítěte, je možná jen díky tomu, že zapojení rodičů do pořádání a organizací akcí je vlastně takovou nepsanou povinností. Navíc, na akcích se utužují vztahy mezi rodiči navzájem, mezi sousedy, kantoři poznají rodiče dětí a naopak. Přínos takových setkání je velice silný a lidsky hluboký. Myslím si, že bez aktivních rodičů sdružených v SRPŠ by byl chod školky prostě prázdnější. Děti se na všechny akce nad rámec předepsaného, moc těší. Nedá se popsat, jaké nasazení a štěstí v jejich očích lze vidět třeba před jakýmkoliv výletem.

**Jakým způsobem se snažíte „dostat do hry“ další rodiče?**

Především komunikovat, ukázat, že děti mají z karnevalů a radovánek radost. Náhrada a spoluúčast dalších rodičů by byla fér, aby i Ti, kteří třeba pravidelně po akcích na druhý den uklízejí nebo v době konání akce obsluhují v baru, se mohli v klidu podívat na své šikovné děti v průběhu celých radovánek a pobavit se. Vždy se nám zatím podařilo dostat do hry rodiče dětí. Věřím, že tomu tak bude i v dalších letech. Možná i díky tomuto rozhovoru ve Vojkovickém zpravodaji.

## Rozpis jarní části Okresní soutěže mužů ve fotbale 2015/2016

(ne) 17. 4. **Milíkov** – Vojkovice (16:00 hodin)

(so) 23. 4. Vojkovice – **Vendryně B** (16:00 hodin)

(so) 30. 4. **Kunčice p. Ondřejníkem** – Vojkovice (16:30 hodin)

(so) 7. 5. **Pržno** – Vojkovice (16:30 hodin)

(so) 14. 5. Vojkovice – **Nebory** (17:00 hodin)

(ne) 22. 5. **Paskov** - Vojkovice (17:00 hodin)

(so) 4. 6. Vojkovice – **Milíkov** (10:15 hodin)

(ne) 12. 6. **Vendryně B** – Vojkovice (17:00 hodin)

(so) 18. 6. Vojkovice – **Kunčice p. Ondřejníkem** (17:00 hodin)

SRPŠ při MŠ Vojkovice pořádá

# Dětský KARNEVAL

v pátek 4. 3. 2016  
od 15:30 hodin

v budově bývalé Obecní školy

Bohatý program, soutěže pro děti,  
plno překvapení,  
bohaté občerstvení pro malé i velké, hudba ...

**Pozor!!!** Rodiče a doprovod dětí,  
kteří se dostaví a stráví program v masce na tváři,  
obdrží každý jeden kupón zdarma na „překvapení“  
a mohou získat pro své děti zajímavé ceny. ☺

Celý výtěžek akce jde pro  
naše dětičky ve školce!  
Jste všichni srdečně zváni!